

便利な機能

01	ハンドルのロック・解除のしかた	17
02	マルチインフォメーションディスプレイ	18
03	マルチアラウンドモニター（移動物検知機能付）*	18
04	オートストップ&ゴー [AS&G]（コーストストップ機能付）	20
05	ルーム&マップランプ	21
06	車検証入れ	21
07	デジタルルームミラー（マルチアラウンドモニター付）*	22

シートの使いかた

01	フロントシートの調節	23
02	リヤシートの調節	23

走行支援機能

01	衝突被害軽減ブレーキシステム [FCM]（歩行者・自転車運転者検知付）	25
02	マイパイロット*	26
03	踏み間違い衝突防止アシスト [EAPM]	28
04	車線逸脱警報システム [LDW]	29
05	車線逸脱防止支援機能 [LDP]	29
06	前方衝突予測警報 [PFCW]	30
07	ふらつき警報 [DAA]	30
08	進入禁止標識認識	31
09	一時停止標識認識	31
10	最高速度標識認識	31
11	先行車発進通知 [LCDN]	32

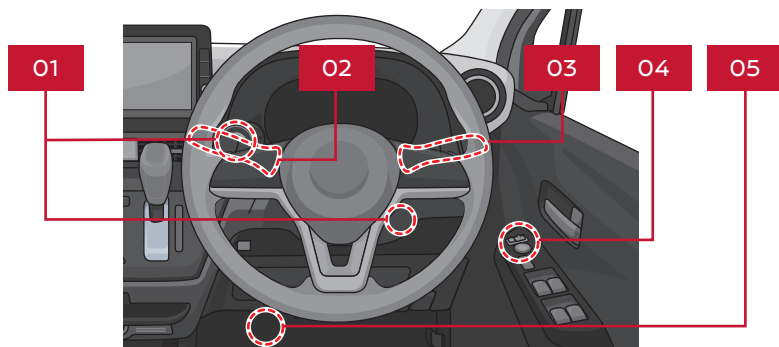
メーター警告灯・表示灯

警告灯・表示灯がついたとき	33
---------------	----

警告メッセージ

警告メッセージが表示されたとき	35
-----------------	----

ハンドルまわり

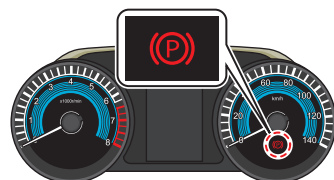
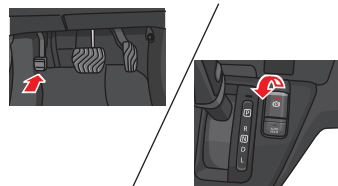


01 エンジンスイッチ* / キースイッチ*

エンジンを始動する

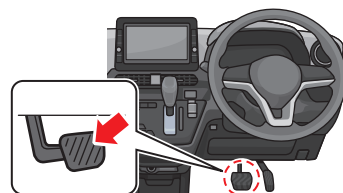
1

パーキングブレーキがかかっていることと、セレクトレバーが **P** になっていることを確認します。



2

ブレーキペダルをしっかりと踏み込みます。



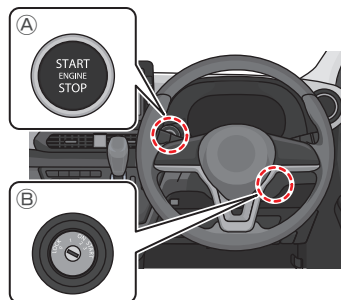
3

①キーレスオペレーションシステム付車

エンジンスイッチを押すと、エンジンがかかります。

②キーレスエントリーシステム付車

キーを START 位置まで回すと、エンジンがかかります。



- ブレーキペダルが硬く踏みづらくなっている場合があります。そのときは、通常よりも強くブレーキペダルを奥までしっかり踏み込んで、エンジンスイッチを押す(キーレスオペレーションシステム付車)、またはキーを回してください(キーレスエントリーシステム付車)。



エンジンを停止する

1

ブレーキペダルを踏みながら、パーキングブレーキをかけて、セクターレバーを **P** にします。

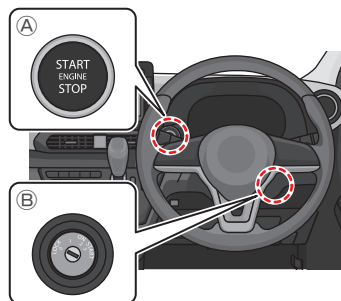
2

①キーレスオペレーションシステム付車

エンジンスイッチを押すと、エンジンが停止します。

②キーレスエントリーシステム付車

キーを左側に回すと、エンジンが停止します。

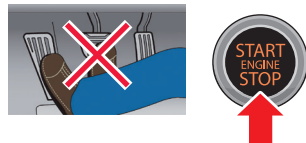


電源ポジション*の切り替え

キーレスオペレーションキーを携帯しているとき、ブレーキペダルを踏まずにエンジンスイッチを押すと電源ポジションが切り替わります。

1

パーキングブレーキがかかっていることと、セクターレバーが **P** になっていることを確認します。



2

ブレーキペダルを踏まずにエンジンスイッチを押します。



- 電源ポジションが OFF のとき、いずれかのドアを開けるか、または閉めるとハンドル(ステアリング)がロックできます。

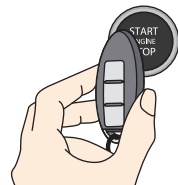
ハンドルまわり

キーレスオペレーションキー*の電池が切れたとき

キーレスオペレーションキーの電池が切れたときは、以下の手順でエンジンを始動してください。

1 パーキングブレーキがかかっていることと、セレクトレバーが **P** になっていることを確認します。

2 ブレーキペダルを踏みながら、キーレスオペレーションキーの裏面をエンジンスイッチに接触させます。
(ブザーが“ピピッ”と鳴ります。)



3 ブザーが鳴ってから 10 秒以内に、ブレーキペダルをしっかりと踏み込んだままエンジンスイッチを押します。



- ・ ブレーキペダルから足を離してエンジンスイッチを押すと、電源ポジションが切り替わります。
- ・ エンジンを停止するときは、セレクトレバーを **P** にしてからエンジンスイッチを押してください。

ACC 電源オートオン / オフ機能

ACC 電源オートオン / オフ機能は、エンジン停止時でも一部の電装品（アクセサリソケットなど）が使える便利な機能です。

< ACC 電源オートオン機能 >

次の状態のときに ACC 電源オートオン機能は作動します。

- ・ ドアを解錠したとき（キーレスエントリーシステム機能、またはキーレスオペレーションシステム機能*で解錠したとき）
- ・ エンジンを停止したとき


< ACC 電源オートオフ機能 >

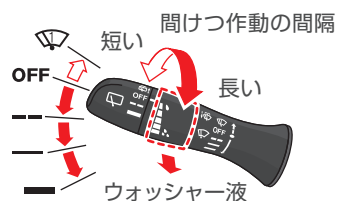
次の状態のときに ACC 電源オートオフ機能は作動します。

- ・ ACC 電源オートオン状態のまま約 13 分間経過したとき
- ・ ドアを施錠し、約 3 分間経過したとき（キーレスエントリーシステム機能、またはキーレスオペレーションシステム機能*で施錠したとき）

02 ワイパー／ウォッシャースイッチ

フロントワイパー

スイッチ位置	作動
	1回作動
OFF	停止
---	間けつ作動 (スイッチを回して作動間隔の長い、短いを調節)
—	低速連続作動
—	高速連続作動

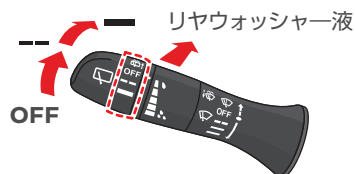


スイッチを手前に引くとフロントウォッシャー液が噴射し、ワイパーが数回作動します。

- 💡・ --- (間けつ作動) のときは、自動で作動間隔が短くなる車速感知式を設定しています。(車速が速くなると、フロントガラスに付着する雨の量が多くなるため)

リヤワイパー

スイッチ位置	作動
OFF	停止
---	間けつ作動 (調節機能なし)
—	連続作動





スイッチを車両前方に押すとリヤウォッシャー液が噴射し、ワイパーが数回作動します。

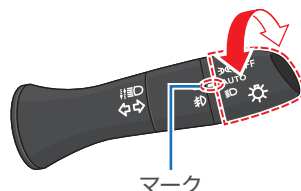
- 💡・ フロントワイパー作動中にセレクターレバーを **R** にすると、リヤワイパーが作動します。

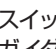

03 ライトスイッチ

ライトの点灯・消灯

スイッチを回してスイッチ位置をマークに合わせます。

スイッチ位置	点灯する灯火
 /OFF	回す - 車幅灯、尾灯、番号灯が点灯 回して 1.5 秒以上保持する - 全ランプが消灯
AUTO	ヘッドライト、車幅灯、尾灯、番号灯が自動点灯・消灯
	ヘッドライト、車幅灯、尾灯、番号灯が点灯






- ・ スイッチを  /OFF の位置に回すと、マルチインフォメーションディスプレイにライトオフガイダンスが表示されます。
- ・ スイッチを  /OFF の位置に回しても、手を離すと自動で AUTO の位置に戻ります。

/OFF の使いかた

・ ライトの点灯状態は次のとおりです。

<ライトスイッチを  /OFF の位置に回したとき>

- 停車時には、車幅灯などが点灯します。走行すると周囲の明るさに応じてヘッドライトが自動点灯します。
- 走行中には、周囲が明るいときは車幅灯などが点灯します。周囲が暗いときは点灯しているヘッドライトを消灯できません。(停車時またはフォグランプ*点灯時のみ消灯可能です。)
- フォグランプ点灯時、車両が完全に停止する前にライトスイッチを  /OFF の位置に回してヘッドライトを消灯した場合、再度走行してもヘッドライトは点灯しません。再度ヘッドライトを点灯させるときは、ライトスイッチを  /OFF または  の位置に回すか、フォグランプを OFF にします。(フォグランプ付車)

<ライトスイッチを  /OFF の位置に回して 1.5 秒以上保持したとき>

- 停車時には、全ランプが消灯します。走行すると、周囲が暗いときはヘッドライトや車幅灯などが点灯します。
- 走行中には、点灯しているランプを消灯できません。

AUTO (自動点灯・消灯) の使いかた

- ・ キースイッチ (電源ポジション) が OFF のときは消灯します。
- ・ キースイッチ (電源ポジション) が ON のときは次のように自動点灯・消灯します。

<周囲が明るいとき>

- 停車中、走行中ともにヘッドライトや車幅灯などが消灯します。

<周囲が暗いとき>

- 停車中、走行中ともにヘッドライトや車幅灯などが自動点灯します。

☰の使いかた

- ・ ライトスイッチを☰の位置にすると、ヘッドライトや車幅灯などが点灯します。

自動点灯ランプの消灯のしかた

<ヘッドライトの消灯方法>

- ・ 停車中、ライトスイッチを☰/OFFの位置に回すと、ヘッドライトが消灯します。
- ・ 走行中、フォグランプがONの状態ですらライトスイッチを☰/OFFの位置に回すと、ヘッドライトが消灯します。(フォグランプ付車)

<すべてのランプの消灯方法>

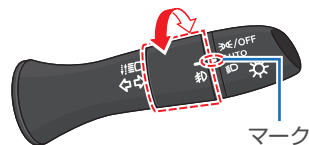
- ・ 停車中、ライトスイッチを☰/OFFの位置に回して1.5秒以上保持すると、全ランプが消灯します。

フォグランプ*の点灯・消灯

スイッチを回してスイッチ位置をマークに合わせます。

スイッチ位置	点灯する灯火
☰	フォグランプ(前部霧灯)が消灯
☰	フォグランプ(前部霧灯)が点灯

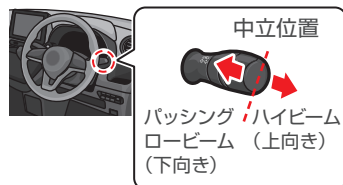
フォグランプは、ヘッドライトまたは車幅灯が点灯しているときに使えます。



ヘッドライトの上下切り替え

<ライトスイッチが☰の位置のとき>

ライトスイッチを車両前方に押し、ハイビームに切り替わります。ロービームに戻りたいときは、ライトスイッチを車両後方に引きます。



<ライトスイッチがAUTOの位置のとき>

ヘッドライトが点灯しているとき、ライトスイッチを車両前方に2回押しとハイビームに切り替わります。(1回押しとオートマチックハイビーム[AHB]がONになります。)ロービームに戻りたいときは、ライトスイッチを車両後方に引きます。

パッシングするときは、ライトスイッチを車両後方に引きます。ハイビームの状態からパッシングしたいときは、ライトスイッチを2回車両後方に引きます。

- ・ ライトスイッチは車両前方に押しでも車両後方に引いても、手を離すと自動で中立位置に戻ります。

ハンドルまわり

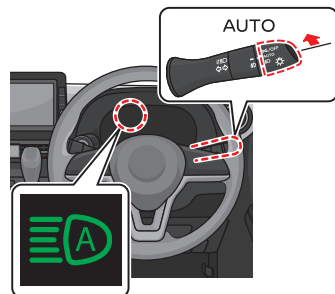
オートマチックハイビーム [AHB]

先行車または対向車や周囲の明るさなどに応じ、ハイビーム（上向き）とロービーム（下向き）が切り替わります。約 25km/h 以上で走行中、ヘッドライトが点灯しているときに切り替えを行い、約 15km/h 以下になるとロービーム（下向き）に切り替わります。

< AHB を ON にする方法 >

- ・ ライトスイッチが AUTO の位置でレバーを車両前方に押し、AHB が ON になります。（メーター内のオートマチックハイビーム [AHB] 表示灯が点灯）

AHB ON

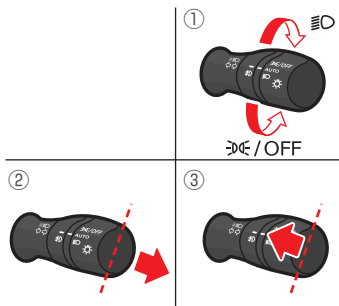


< AHB を OFF にする方法 >

次のいずれかの操作をすると、AHB が OFF になります。

- ・ ハイビームのとき
 - ① ライトスイッチを AUTO の位置以外にする
 - ② ライトスイッチを車両前方に押す（ハイビームに切り替わります）
 - ③ ライトスイッチを車両後方に引く（ロービームに切り替わります）
- ・ ロービームのとき
 - ① ライトスイッチを AUTO の位置以外にする
 - ② ライトスイッチを車両前方に押す（ハイビームに切り替わります）

AHB OFF

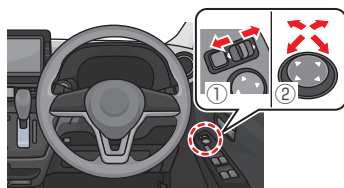


04 ドアミラースイッチ

角度調節のしかた

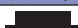

1 左右切り替えスイッチ①を調節する側に動かします。

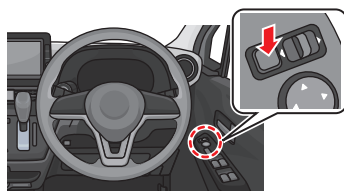
2 角度調節スイッチ②を前後・左右に押して、後方が十分確認できる位置に調節します。



格納のしかた

ドアミラー格納スイッチを押します。

スイッチ位置	作動
	閉
	開



ドアロック連動自動格納機能について

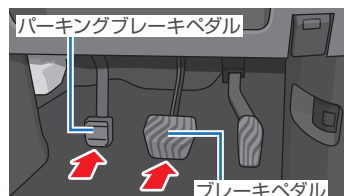
ドアの施錠に連動させ、ミラーを格納することができます。ドアミラー格納スイッチが押し込まれていない状態で使います。

- ・ リモコンまたは、ドアハンドルのスイッチ*で施錠すると、左右のミラーが格納されます。
- ・ キースイッチ（電源ポジション）を ON にすると、元に戻ります。

05 パーキングブレーキ（足踏み式）*

パーキングブレーキのかけかた

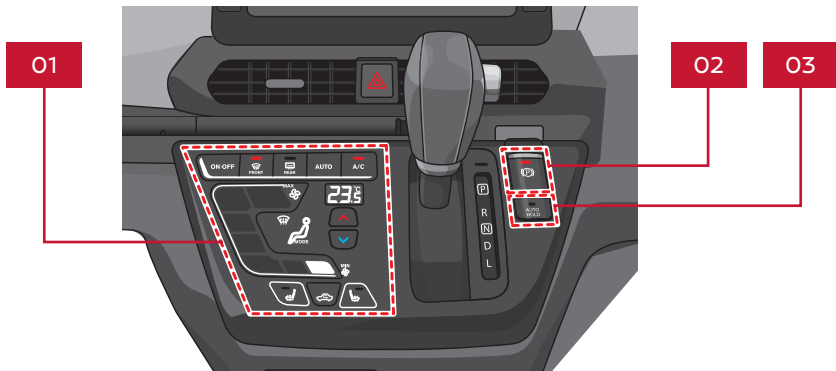
パーキングブレーキをかけるときは、右足でブレーキペダルを踏みながら、左足でパーキングブレーキペダルをいっばいに踏み込みます。



パーキングブレーキの解除のしかた

解除するときは、右足でブレーキペダルを踏みながら、左足でパーキングブレーキペダルを“カチッ”と音がするまで踏み、ゆっくりと離します。

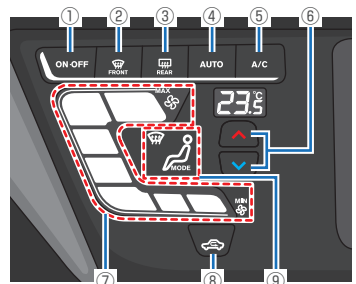
センターパネルまわり



01 タッチパネル式フルオートエアコン★／マニュアルエアコン★

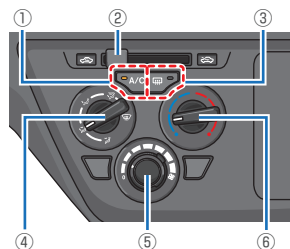
各部名称と機能 (タッチパネル式フルオートエアコン)

- ① ON・OFF スイッチ
タッチパネル式フルオートエアコンの ON・OFF を切り替えます。
- ② デフロスタースイッチ
フロントガラスのくもりが取れます。
- ③ リヤデフォグスイッチ
テールゲートガラスのくもりが取れます。
- ④ AUTO スイッチ
自動制御に切り替えます。吹き出し温度、吹き出し口、風量の切り替えを自動で制御して設定した温度に保ちます。
- ⑤ A/C スイッチ
冷房・除湿機能の ON・OFF を切り替えます。
- ⑥ 温度調節スイッチ
設定温度を切り替えます。(Lo 18.0℃～ 32.0℃ Hi)
- ⑦ 風量調節スイッチ
風量を切り替えます。
- ⑧ 内外気切り替えスイッチ
スイッチをタッチするごとに、内気循環、外気導入が切り替わります。
- ⑨ 吹き出し口切り替えスイッチ
吹き出し口を切り替えます。



各部名称と機能 (マニュアルエアコン)

- ① A/C スイッチ
冷房・除湿機能の ON・OFF を切り替えます。
- ② 内外気切り替えレバー
内気循環と外気導入を切り替えます。
- ③ リヤデフォグスイッチ
テールゲートガラスのくもりが取れます。
- ④ 吹き出し口切り替えダイヤル
吹き出し口を切り替えます。
- ⑤ 風量切り替えダイヤル
風量を切り替えます。
- ⑥ 温度調節ダイヤル
設定温度を切り替えます。



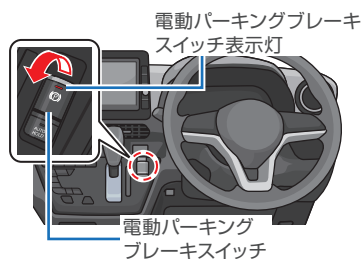
02 電動パーキングブレーキ*

スイッチ操作で、パーキングブレーキをかけることができます。

電動パーキングブレーキのかけかた

- ・ ブレーキペダルをしっかりと踏みます。
- ・ 電動パーキングブレーキスイッチを引き上げます。

スイッチを引き上げると、電動パーキングブレーキスイッチの表示灯が点灯し、メーター内の電動パーキングブレーキ警告灯 (赤色) が、約 2 秒後に点灯します。



電動パーキングブレーキの解除のしかた

- ・ ブレーキペダルをしっかりと踏みます。
- ・ 電動パーキングブレーキスイッチを押し下げます。

スイッチを押し下げると、電動パーキングブレーキスイッチの表示灯が消灯し、電動パーキングブレーキが解除されるとメーター内の電動パーキングブレーキ警告灯 (赤色) が消灯します。



- 💡 電動パーキングブレーキがかかっている状態で運転席シートベルトを着用し、セレクターレバーが **D** または **R** のときにアクセルペダルを踏み込むと、パーキングブレーキが解除されます。
- ・ 電動パーキングブレーキの詳細な操作方法は、車両取扱説明書をご覧ください。

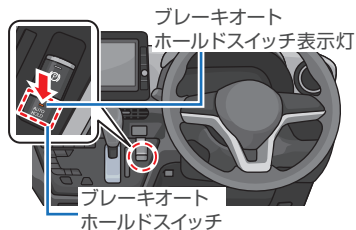
03 ブレーキオートホールド*

ブレーキオートホールド機能は、信号待ちなどの停車中にブレーキペダルを踏み続けなくても、ブレーキ力を保持する機能です。

ブレーキオートホールド機能の ON・OFF のしかた

<ブレーキオートホールド機能を ON にする方法>

- ・ブレーキオートホールドスイッチを押します。
- ・ON になると、ブレーキオートホールドスイッチ表示灯が点灯します。
- ・使用できる条件になるとブレーキオートホールド表示灯（白色）が点灯します。



<ブレーキオートホールド機能を OFF にする方法>

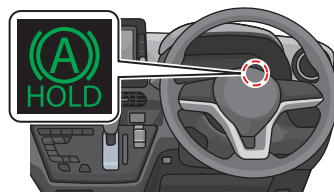
- ・ブレーキオートホールド機能が ON のとき、ブレーキオートホールドスイッチを押すと、ブレーキオートホールドスイッチ表示灯が消灯しブレーキオートホールド機能が OFF になります。
- ・ブレーキ力が保持されている状態で、ブレーキオートホールド機能を OFF にするときは、ブレーキペダルを踏みながらブレーキオートホールドスイッチを押します。

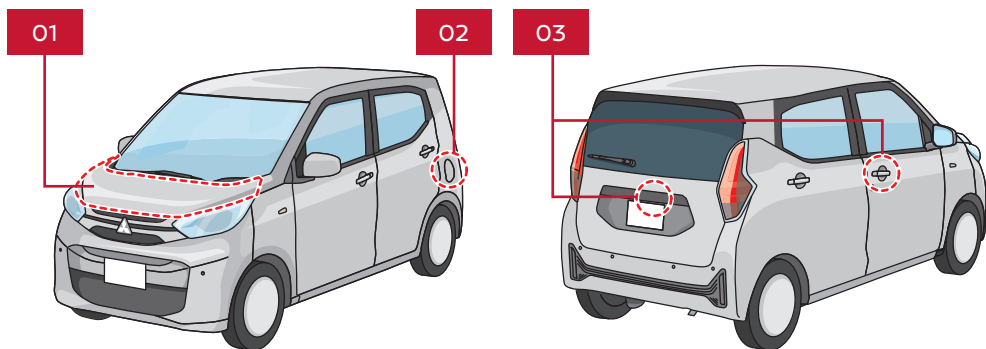
ブレーキオートホールド機能の作動

- ・ブレーキペダルを踏んで停車します。

ブレーキオートホールド表示灯が白色から緑色に変わり、ブレーキペダルを踏み続けなくてもブレーキ力が保持されます。

- ・アクセルペダルを踏むと保持を解除し、発進します。

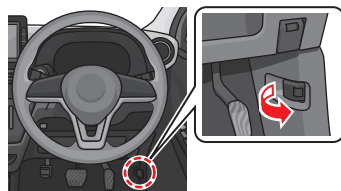




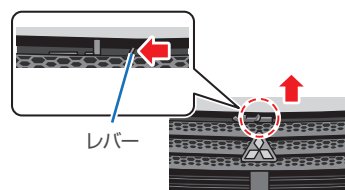
01 ボンネット

開けかた

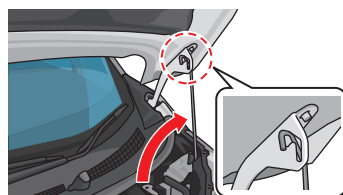
1 運転席の右下にあるボンネットオープナーを引きます。
ボンネットが少し浮き上がります。



2 ボンネットとグリルのすき間に手を入れ、前端中央部にあるレバーを左へ押しながら、ボンネットを持ち上げます。



3 ステーをフックから外し、ボンネット裏側の穴（ステー差し込み位置）に確実に差し込みます。



閉めかた

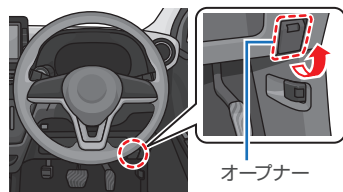
ステーをフックに戻し、ボンネットをゆっくり降ろして 20cm ~ 30cm の高さからボンネットを落とし、確実にロックします。

02 給油口

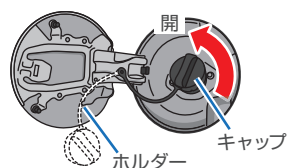
給油口は助手席側の車両後方にあります。

開けかた

- 1 運転席右下にあるオープナーを引きリッドを開けます。



- 2 キャップを左にゆっくり回して開けます。補給時、キャップのひもはリッド裏側のホルダーに引っ掛けます。



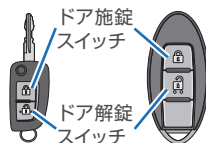
03 ドア・テールゲート

キーのスイッチでの施錠・解錠

離れたところ（周囲約1m）からすべてのドアとテールゲートの施錠・解錠ができます。

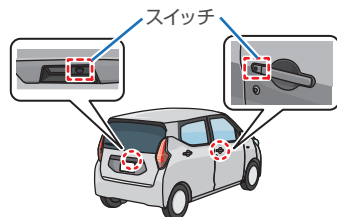
キーレスエントリーシステム付車

キーレスオペレーションシステム付車



ドアハンドルのスイッチ*での施錠・解錠

キーレスオペレーションキーを身につけていれば、ドアにあるスイッチを押すだけですべてのドアとテールゲートの施錠や解錠ができます。

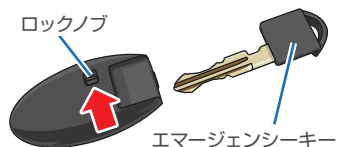


- ・ ドアの施錠・解錠時に車幅灯、尾灯、番号灯が点灯します。（施錠時約10秒、解錠時約30秒／LEDヘッドライト付車）
- ・ キーレスオペレーションキーに内蔵されているエマージェンシーキーでも施錠・解錠ができます。

キーレスオペレーションキー*の電池が切れたとき

キーレスオペレーションキーの電池切れや 12V バッテリー（メイン） 上がりのときは、エマージェンシーキーでドアの施錠・解錠を行います。

- 1 ロックノブを矢印の方向に押しながら、エマージェンシーキーを取り出します。

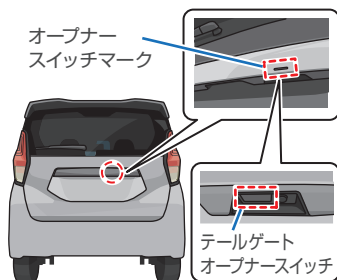


- 2 エマージェンシーキーを鍵穴に差し込み、車両前方に回すと施錠します。車両後方に回すと解錠します。



テールゲートの開けかた・閉めかた

- ・ テールゲートオープナースイッチの位置を示すマークを確認します。
- ・ 解錠後、テールゲートオープナースイッチを押すとテールゲートが開きます。
- ・ テールゲートを閉めるときは、グリップに手を掛けてテールゲートを降ろし、確実にロックするまで押しつけます。



- 💡 キーレスオペレーションキー*を携帯していれば、施錠されていてもテールゲートを開けることができます。

01 ハンドルのロック・解除のしかた

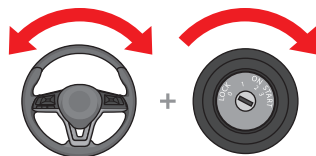
ハンドルをロックすることができます。ハンドルがロックされているときは、キーが回せなかったり、電源ポジションが切り替わらない場合があります。

キーが回らないとき (キーレスエントリーシステム付車)

ハンドルを左右に回しながらキーを回します。



・ ロックが解除できないときは、繰り返し行ってください。

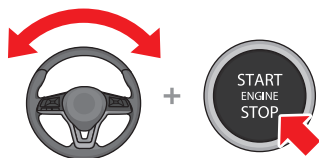


電源ポジションが切り替わらないとき (キーレスオペレーションシステム付車)

ハンドルを左右に回しながらエンジンスイッチを押します。



・ ロックが解除できないときは、繰り返し行ってください。



ロックのしかた (キーレスエントリーシステム付車)

1 キースイッチを LOCK 位置にします。

2 キーを抜きます。

3 ロックするまでハンドルを回します。

ロックのしかた (キーレスオペレーションシステム付車)

1 エンジンスイッチを押し、電源ポジションを OFF にします。








2 いずれかのドアを開けるか、または閉めます。


3 ロックするまでハンドルを回します。

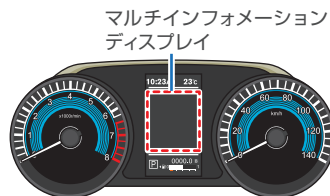
02 マルチインフォメーションディスプレイ

ディスプレイの表示項目

次の項目を表示します。


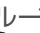




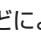

-  (エコグループ)
-  (インフォメーショングループ)
-  (走行支援グループ)
-  (設定)
-  (警告)
-  (シャシー制御)
-  (画面 OFF)

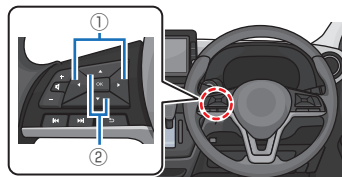
 グレード、オプションなどにより表示できる項目は異なります。




ディスプレイの切り替えかた

ステアリングスイッチでメーター内の画面表示が切り替わります。

- ・ ①を押すと、「エコグループ  」⇔「インフォメーショングループ  」⇔「走行支援グループ  」⇔「設定  」⇔「警告  」⇔「シャシー制御  」⇔「画面 OFF  」⇔「エコグループ  」の順に表示が切り替わります。
- ・ ②を押すと、各項目の表示メニューが選択できます。



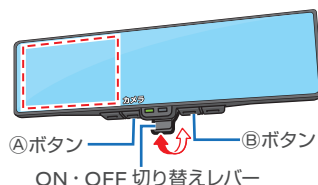
 グレード、オプションなどにより表示できる項目は異なります。

03 マルチアラウンドモニター (移動物検知機能付) *

マルチアラウンドモニターは自車両を上から見ているような映像を映し出すことで、駐車時の運転操作を支援します。

マルチアラウンドモニターを表示する

電源ポジションが ON のとき、デジタルルームミラーの ON・OFF 切り替えレバーを手前に引き、デジタルルームミラーの **A** ボタンを押すか、セレクターレバーを **R** にすると、デジタルルームミラーにマルチアラウンドモニターを表示します。



便利な機能

マルチアラウンドモニターの表示切替

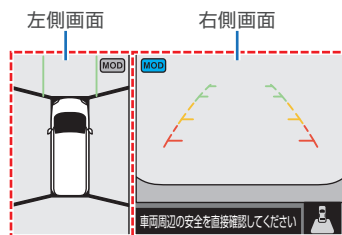
・ ⑩ ボタンを押すと、画面を切り替えることができます。

<セレクターレバーが **R** のとき>

- トップビュー (左側画面) / リヤビュー (右側画面) → サイドブラインドビュー (左側画面) / リヤビュー (右側画面) → リヤワイドビュー (全画面)

<セレクターレバーが **R** 以外のとき>

- トップビュー (左側画面) / フロントビュー (右側画面) → サイドブラインドビュー (左側画面) / フロントビュー (右側画面) → マルチアラウンドモニター OFF



移動物検知機能

車庫入れや駐車場からの発進時などに自車周辺の移動物を検知し、音と黄色い枠で移動物をドライバーにお知らせする機能です。

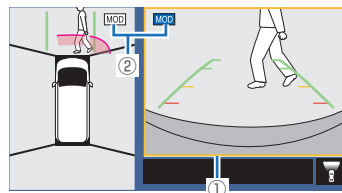
機能が作動している画面には移動物検知機能作動状態アイコンが青色で表示されます。

① 移動物検知表示

移動物を検知したときに、黄色い枠でお知らせします。

② 移動物検知機能作動状態アイコン

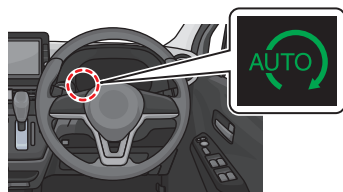
移動物検知機能を作動させる側の画面のアイコンを青色で表示します。



04 オートストップ&ゴー [AS&G] (コーストストップ機能付)

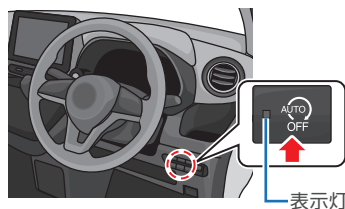
信号待ちなどで、車両を停車させると自動的にエンジンを停止し、再び走行するときは自動的にエンジンを始動することで、排気ガスの発生や騒音を抑制するとともに燃費を向上させます。

- ・ AS&G 作動中は、メーター内のオートストップ&ゴー [AS&G] 表示灯が点灯します。



ON・OFF のしかた

- ・ スイッチを押すごとに、AS&G の ON・OFF が切り替わります。
- ・ OFF にすると、スイッチの表示灯が点灯します。



- 💡 AS&G の詳しい作動条件は、車両取扱説明書をご覧ください。

05 ルーム&マップランプ

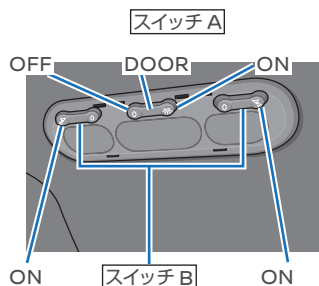
・ 次のように点灯・消灯します。

<スイッチ A >

スイッチ位置	点灯・消灯のしかた
ON	ルームランプが常時点灯
DOOR (中立)	ドアを開けるとルームランプが点灯し、閉めると消灯します
OFF	消灯

<スイッチ B >

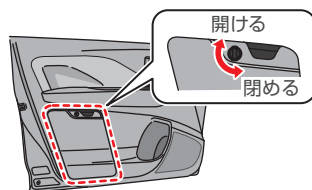
スイッチ位置	点灯・消灯のしかた
ON	スイッチを押した方のマップランプが常時点灯
○ (水平)	スイッチ A が中立のとき、ドアを開けると点灯し、閉めると消灯します



06 車検証入れ

助手席ドア内側に車検証を収納できます。

- ・ 開けるときは、ツマミを右に 90° 回してカバーを開けます。
- ・ 閉めるときは、カバーを閉じてツマミを左に 90° 回します。



07 デジタルルームミラー（マルチアラウンドモニター付）*

デジタルルームミラーモードに切り替えると、車両後方にあるカメラで映し出された映像（モニター表示）に切り替わります。

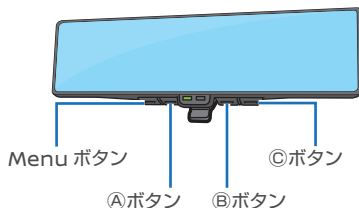
デジタルルームミラーを使う

- ・ 走行前にルームミラーモード（鏡面）の状態では、ミラー本体の角度を調節してから使用します。
 - ・ デジタルルームミラーモード（モニター表示）にするときは、電源ポジションを ON にし、ON・OFF 切り替えレバーを手前に倒します。
 - ・ ルームミラーモード（鏡面）にするときは、ON・OFF 切り替えレバーを前方へ倒します。
- 💡 ・ 周囲の明るさにより見づらかったり、眩しく感じたときはデジタルルームミラーモード（モニター表示）を OFF にし、ルームミラーモード（鏡面）で使用してください。
- ・ デジタルルームミラーモード（モニター表示）のときは、マルチアラウンドモニターを表示することができます。



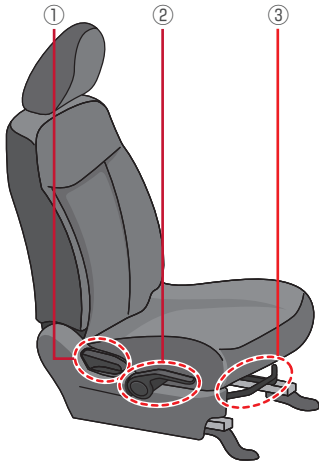
画質調節のしかた

- ・ デジタルルームミラーモード（モニター表示）で、マルチアラウンドモニター画面を表示していないときに Menu ボタンを押すと、各種調節ができます。
- ・ Menu ボタンを押すと調節できる項目が表示されます。①ボタン・②ボタンで選択し、③ボタンで調節する項目を決定します。
- ・ 以下の順で項目が切り替わります。
 - Brightness（明るさ）
 - Down/Up（下/上）
 - Left/Right（左/右）
 - Rotation（回転）
 - Indication（インジケーター）
 - Language（言語）
 - Switch Backlight（スイッチ照明）
 - License（ライセンス）

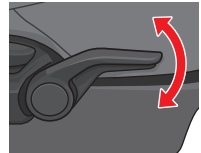


シートの使いかた

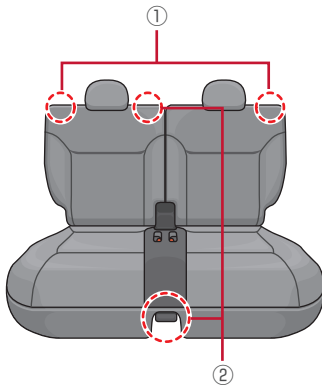
01 フロントシートの調節



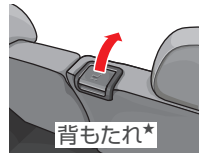
- ① 背もたれの角度調節 (リクライニング)
 - ・レバーを引いたまま、背もたれを動かします。
- ② 高さ調節 (運転席 / ハイトアジャスター)
 - ・レバーを引き上げると高くなります。
 - ・レバーを押し下げると低くなります。
- ③ 前後位置調節 (スライド)
 - ・シート前側のレバーを引いたまま、シートを動かします。



02 リヤシートの調節

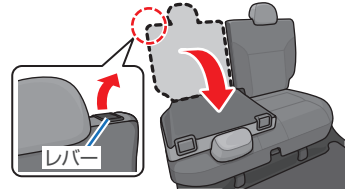


- ① 背もたれの角度調節 (リクライニング)
 - ・レバーを引いたまま、背もたれを動かします。
- ② 前後位置調節 (スライド)
 - ・シートの足元中央と運転席側の背もたれ*にレバーがあります。
 - ・レバーを引いたまま、シートを動かします。



リヤシートのたたみかた

- 1** 折りたたみたい方の背もたれの角度調節レバーを引きながら、背もたれを前に倒します。



- 2** 元に戻すときは、背もたれを起こし、手で後方に押し付けてロックします。

- 💡 前席シートに当たりシートが折りたためないときは、ヘッドレストを格納するか、前席シートの前後位置を調節してください。

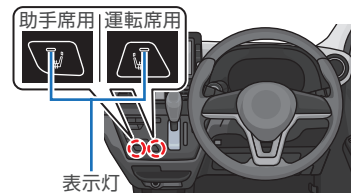
シートヒーター

前席シートの座面を温めます。

< タッチパネル式フルオートエアコン付車 >

- ・スイッチをタッチすると作動します。
(スイッチの表示灯が点灯)
- ・止めるときは、再度スイッチをタッチします。
(スイッチの表示灯が消灯)

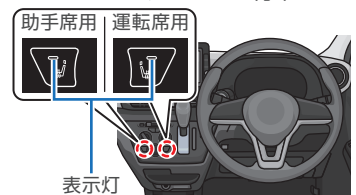
タッチパネル式フルオートエアコン付車



< マニュアルエアコン付車 >

- ・スイッチを押すと作動します。
(スイッチの表示灯が点灯)
- ・止めるときは、再度スイッチを押します。
(スイッチの表示灯が消灯)

マニュアルエアコン付車



走行支援機能

注意

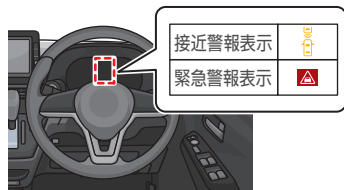
走行支援機能は運転者の安全運転を補助するものであり、あらゆる状況での衝突を回避するものではありません。運転者はシステムに頼った運転をせず、周囲の状況に注意して常に安全運転を心がけてください。

※重要な警告・注意事項がありますので、ご使用前には必ず車両取扱説明書をお読みください。

01 衝突被害軽減ブレーキシステム [FCM] (歩行者・自転車運転者検知付)

FCM は前方の車両や歩行者、人が乗車している自転車と衝突する危険を察知した場合、警報とブレーキにより、ドライバーの衝突回避操作を支援します。

- 衝突するおそれがあると判断すると、警報音（ブザー）とともにメーター内の FCM 表示（接近警報表示）がオレンジ色に点滅します。
- 運転者の衝突回避操作が不十分で、衝突危険性が高まったときには、メーター内の FCM 表示が赤色の緊急警報表示になり、警報音（ブザー）とともに軽いブレーキがかかります。
- さらに衝突の危険性が高まったときには、衝突の直前に強いブレーキがかかります。

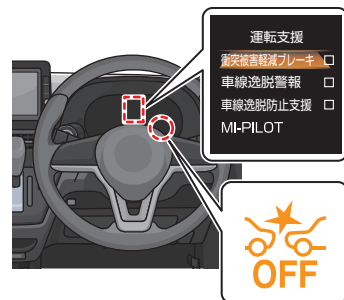


- FCM は、車速約 5km/h から作動します。歩行者・人が乗車している自転車には約 10 ~ 60km/h の範囲で作動します。（車速約 80km/h 以上では停止車両に対しては作動しません。）
- アクセルを強く踏み込んだり、ハンドルを大きく、または素早く切る、前方の車両や歩行者、人が乗車している自転車との衝突の危険がなくなったと判断すると、ブレーキの作動は解除されます。

OFF のしかた

- マルチインフォメーションディスプレイで OFF にできます。詳しくは車両取扱説明書をご覧ください。
- FCM を OFF にするとメーター内の警告灯が点灯します。

- 走行中は FCM の ON・OFF を切り替えることができません。
- 設定を OFF にした場合でも、再度エンジンを始動させると ON になります。
- FCM を OFF にすると、前方衝突予測警報 [PFCW]、および踏み間違い衝突防止アシスト [EAPM] も連動して OFF になります。

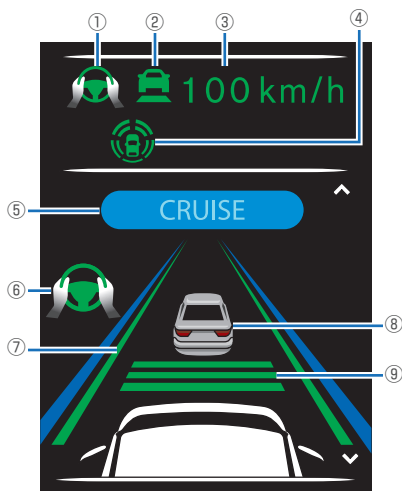


02 マイパイロット*

マイパイロットは、運転者が設定した車速を上限に先行車と車速に応じた車間距離を保ちながら、車線中央付近を走行するための運転操作を支援します。

マイパイロット表示

メーター表示項目	表示内容	
① 車線維持支援機能の作動状態	車線維持支援中は緑色に点灯します。	
② 車速制御の作動状態	緑色 ⇒定車間制御中	緑色(線画) ⇒定速制御中
③ 設定車速	設定車速を表示します。	
④ マイパイロットの作動状態	白色 ⇒マイパイロット ON	緑色 ⇒マイパイロット 作動開始
⑤ マイパイロットの作動状態	マイパイロット作動中は青色に点灯します。	
⑥ 車線維持支援機能の作動状態	車線維持支援中は緑色に点灯します。	
⑦ 車線検出の有無	緑色 ⇒車線検出有り	灰色 ⇒車線検出無し
⑧ 先行車検出の有無	表示 ⇒先行車検出有り	非表示 ⇒先行車検出無し
⑨ 車間設定の表示	車間距離の設定状況を表示します。	

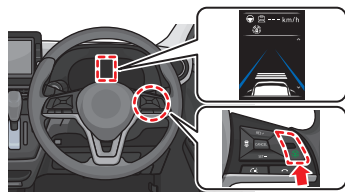


走行支援機能


セットのしかた

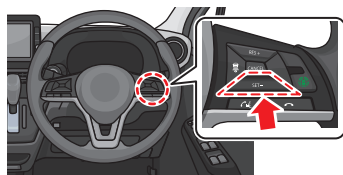
1 ステアリングの  スイッチを押すとシステムが ON になります。





- ・マルチインフォメーションディスプレイにマイパイロットの状態が表示されます。




2 設定したい速度まで加速または減速し、 スイッチを押します。



- ・ スイッチを押したときの車速が設定車速になりマイパイロットの制御を開始します。

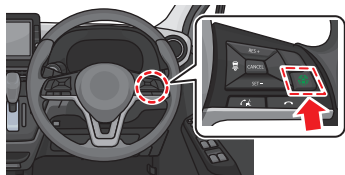


- ・ マイパイロットにより停止状態を保持しているときに、先行車に続いて発進するときは、 スイッチを押すか、アクセルペダルを踏みます。
- ・ スイッチを押して ON にすると車線逸脱防止支援機能 [LDP] も ON になります。
- ・ スイッチを約 1.5 秒以上押しと、定速制御機能に切り替わり、アクセルペダルを踏まなくても、一定の速度で走行することができます。(車線維持支援や車間制御は行いません。)

解除のしかた

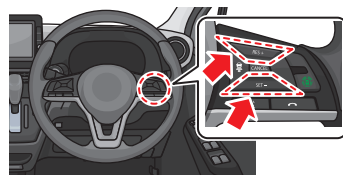
- ・ スイッチを押します。

- ・ マイパイロットにより停止状態を保持しているときに、マイパイロットが解除されると電動パーキングブレーキがかかります。
- ・ スイッチを押す、またはブレーキペダルを踏んでも一時的に解除されます。




設定車速の変更のしかた

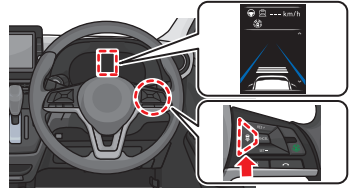
- ・設定車速を上げたいときは、 スイッチを押します。
- ・設定車速を下げたいときは、 スイッチを押します。




車間距離設定の変更のしかた

ステアリングの  スイッチを押します。

- ・  スイッチを押すごとに、「長」→「中」→「短」→「長」の順に切り替わります。



車線維持支援機能 [LKA] の ON・OFF のしかた

- ・ マルチインフォメーションディスプレイで「設定」 ⇒「運転支援」⇒「MI-PILOT」⇒「車線維持支援」を選択すると、マイパイロット作動時の LKA の ON・OFF を切り替えることができます。

03 踏み間違い衝突防止アシスト [EAPM]


EAPM には、次の 2 つの機能があります。

低速加速抑制機能

- ・ 前進時（停車時含む）、進行方向に車両や歩行者、壁などの障害物を検出している場合に、アクセルペダルを必要以上に踏み込むと、警報とともに加速を抑制します。
- ・ 後退時（停車時含む）、進行方向に壁などの障害物を検出している場合に、アクセルペダルを必要以上に踏み込むと、警報とともに加速を抑制します。


低速衝突軽減ブレーキ機能

前進、後退時、進行方向の障害物を検知し、衝突するおそれがあるとシステムが判断すると、エンジン出力の制御、およびブレーキをかけて衝突を回避、または被害の軽減をします。

- ・  前方の車両、歩行者に対しては、車速約 0 ~ 25km/h の範囲で作動します。
- ・ 壁などの障害物に対しては、車速約 0 ~ 15km/h の範囲で作動します。
- ・ アクセルペダルをゆっくりと踏んだ場合は、深く踏み込んでも作動しません。
- ・ 低速衝突軽減ブレーキ機能が作動したあとは、さらに障害物に近づいても再び作動はしません。
- ・ 次の場合は、低速加速抑制機能が解除され、通常の加速に戻ります。
 - アクセルペダルを一旦戻して踏みなおしたとき
 - 低速加速抑制機能が約 6 秒経過したとき

OFF のしかた

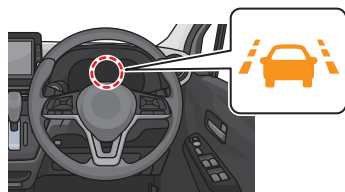
衝突被害軽減ブレーキシシステム [FCM] を OFF にすると、前方衝突予測警報 [PFCW]、および EAPM も連動して OFF になります。

- ・  EAPM のみ OFF にすることはできません。

04 車線逸脱警報システム [LDW]

運転者が意図せず走行車線から逸脱しそうになると、警報音（ブザー）と表示によって運転者に注意を促します。

- 💡 LDW は、約 60km/h 以上で作動します。



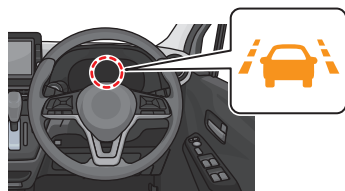
ON・OFF のしかた

マルチインフォメーションディスプレイで ON・OFF を設定できます。詳しくは車両取扱説明書をご覧ください。

05 車線逸脱防止支援機能 [LDP]

運転者が意図せず走行車線から逸脱しそうになると、警報音（ブザー）と表示とともにブレーキを制御し、車両の向きを変える方向に制御力を短時間発生させ、運転者が自車を車線内に戻す操作を促します。

- 💡 LDP は、車速が約 60km/h 以上で作動します。
- 💡 マイパイロット*を ON にすると LDP も ON になります。



ON・OFF のしかた

<マイパイロット付車>

マルチインフォメーションディスプレイで「設定 ⚙️」⇒「運転支援」⇒「車線逸脱防止支援」を ON にしているとき、ステアリングの  スイッチを押すとシステムが ON になります。詳しくは車両取扱説明書をご覧ください。

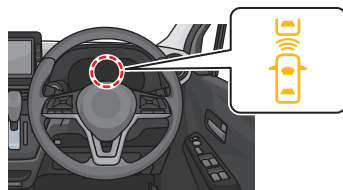
<マイパイロット無車>

走行支援スイッチを押すごとに、ON・OFF を切り替えることができます。詳しくは車両取扱説明書をご覧ください。

06 前方衝突予測警報 [PFCW]

PFCW は前方を走行する 2 台前の車両を検知し、急な減速などにより、自車の回避操作が必要と判断した場合には、マルチインフォメーションディスプレイの接近警報表示がオレンジ色に点滅するとともに警報音を鳴らして、運転者に注意を促します。

- 💡 PFCW は、約 5km/h 以上で作動します。



OFF のしかた

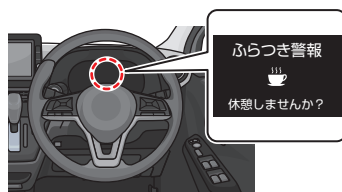
衝突被害軽減ブレーキシステム [FCM] を OFF にすると、PFCW、および踏み間違い衝突防止アシスト [EAPM] も連動して OFF になります。

- 💡 PFCW のみ OFF にすることはできません。

07 ふらつき警報 [DAA]

ハンドル操作から運転者の注意力が低下していると判断したときに、警報音と表示によって運転者に休憩を促します。

- 💡 DAA は、約 60km/h 以上で作動します。



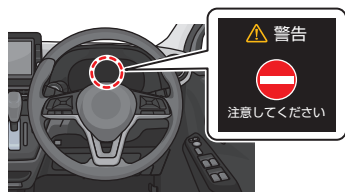
ON・OFF のしかた

マルチインフォメーションディスプレイで ON・OFF を設定できます。詳しくは車両取扱説明書をご覧ください。

走行支援機能

08 進入禁止標識認識

前方の車両進入禁止標識を認識し、一方通行路へ進入する可能性がある場合にはマルチインフォメーションディスプレイに警告表示します。

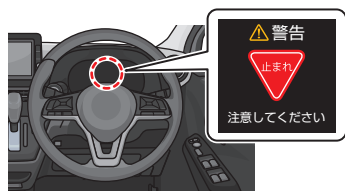


ON・OFF のしかた

マルチインフォメーションディスプレイで ON・OFF を設定できます。詳しくは車両取扱説明書をご覧ください。

09 一時停止標識認識

前方の一時停止標識を認識した場合にはマルチインフォメーションディスプレイに表示します。

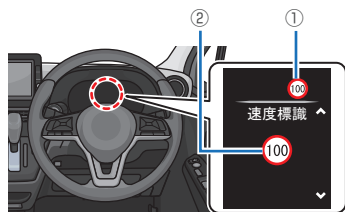


ON・OFF のしかた

マルチインフォメーションディスプレイで ON・OFF を設定できます。詳しくは車両取扱説明書をご覧ください。

10 最高速度標識認識

前方の最高速度標識を認識した場合には、マルチインフォメーションディスプレイ ①、および走行支援グループ ② に表示されます。

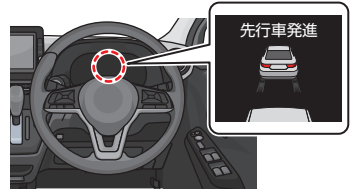


ON・OFF のしかた

マルチインフォメーションディスプレイで ON・OFF を設定できます。詳しくは車両取扱説明書をご覧ください。

11 先行車発進通知 [LCDN]

自車と先行車が停止したあと、先行車が発進しても自車が停止し続けた場合に、ブザー音とマルチインフォメーションディスプレイの表示でお知らせします。



設定変更のしかた

マルチインフォメーションディスプレイで設定 (OFF/ 標準 / 早め) を変更できます。詳しくは車両取扱説明書をご覧ください。



■方向指示表示灯

- ・非常点滅表示灯を作動させると左右同時に点滅します。
- ・キースイッチ（電源ポジション）が ON のとき、方向指示器を作動させると、作動させた側のみ点滅します。



■マスターウォーニング

- ・メーターに警告メッセージが表示されると同時に点灯します。



■オートマチックハイビーム [AHB] 表示灯

- ・AHB を ON にすると点灯します。



■フォグランプ表示灯*

- ・フォグランプを点灯させると点灯します。



■ヘッドライト上向き表示灯

- ・ヘッドライトのハイビーム（上向き）を点灯させると点灯します。



■テールランプ表示灯

- ・車幅灯、尾灯、番号灯を点灯させると点灯します。



■ブレーキ警告灯（赤色表示）

- ・キースイッチ（電源ポジション）が ON のとき、次の場合は点灯し続けます。
 - パーキングブレーキをかけているとき（電動パーキングブレーキ無車）
 - ブレーキ液が不足しているとき
 - ブレーキシステムに異常があるとき



■ブレーキシステム警告灯（黄色表示／電動パーキングブレーキ付車）

- ・走行中に点灯し続けたときは、電動パーキングブレーキ機能が故障しているおそれがあります。



■電動パーキングブレーキ警告灯*

- ・電動パーキングブレーキがかかっていると点灯し、電動パーキングブレーキを解除すると消灯します。
- ・電動パーキングブレーキのシステムに異常があると点滅します。



■ブレーキオートホールド表示灯（白色）*

- ・ブレーキオートホールド機能が待機状態のとき白色に点灯します。



■ブレーキオートホールド表示灯（緑色）*

- ・ブレーキオートホールド機能が作動しているとき緑色に点灯します。



■ABS 警告灯

- ・キースイッチ（電源ポジション）が ON のとき、ABS のシステムに異常があると点灯し続けます。



■電動パワーステアリング警告灯

- ・エンジン回転中、電動パワーステアリングのシステムに異常があると点灯します。



■衝突被害軽減ブレーキシステム [FCM] / 踏み間違い衝突防止アシスト [EAPM] 警告灯

- ・FCM を OFF にしているときに点灯します。
- ・その他の点灯・点滅については、車両取扱説明書をご覧ください。



■燃料残量警告灯

- ・キースイッチ（電源ポジション）が ON のとき、燃料の残量が少ないと点灯します。








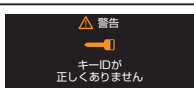

■ヒルディセントコントロール [HDC] 表示灯*

- ・HDC スイッチを押し、作動が可能になると点灯します。

警告メッセージ

警告メッセージが表示されたとき

マルチインフォメーションディスプレイに警告灯メッセージが表示されたときは、車両取扱説明書の「警告メッセージが表示されたときは」を確認のうえ、三菱自動車販売会社にご相談ください。以下の表示は代表例です。

	■エンジン始動操作表示 <ul style="list-style-type: none">・キーレスオペレーションキーを持って車室内に入ると表示します。
 <p>キーレスオペレーションキーをエンジンスタートに接触させてください</p>	■キーレスオペレーションキー非作動時エンジン始動表示 <ul style="list-style-type: none">・キーレスオペレーションキーの電池が切れたときや、使用環境により、キーレスオペレーションキーと車両の通信が正常に行われないうちに表示します。
 <p>キー電池残量が低下しています</p>	■キーレスオペレーションキー電池切れ表示 <ul style="list-style-type: none">・キーレスオペレーションキーの電池切れが近くなると電池の交換を知らせます。
 <p>警告 キーが見つかりません</p>	■キーレスオペレーションキー持ち出し警告 <ul style="list-style-type: none">・電源ポジションがONのとき、キーレスオペレーションキーが車外に持ち出されると表示します。・キーレスオペレーションキーを携帯していないときに、電源ポジションを切り替えようとする则表示します。・携帯しているキーレスオペレーションキーの電池が切れているときに、電源ポジションを切り替えようとする则表示します。
 <p>警告</p>	■ドア開き警告 <ul style="list-style-type: none">・ドアが確実に閉まっていないとき、開いている位置を表示します。
 <p>警告 キーシステム故障 取扱説明書を見てください</p>	■キーシステム警告 <ul style="list-style-type: none">・ハンドルロック（ステアリングロック）やキーシステムに異常があると表示します。
 <p>警告 Pレンジに入れてください</p>	■P 戻し忘れ警告 <ul style="list-style-type: none">・セレクターレバーが P 以外のとき、キースイッチ（電源ポジション）をONからOFFにすると表示します。
 <p>警告 キーIDが正しくありません</p>	■キー ID 警告 <ul style="list-style-type: none">・次のときに電源ポジションを切り替えようとする则表示します。<ul style="list-style-type: none">- 登録されていないキーレスオペレーションキーを携帯しているとき
 <p>警告 パーキングブレーキを解除してください</p>	■パーキングブレーキ戻し忘れ警告 <ul style="list-style-type: none">・パーキングブレーキを解除し忘れのまま走行すると（約7km/h以上）表示し、ブザーが鳴ります。 ■電動パーキングブレーキ戻し忘れ警告 <ul style="list-style-type: none">・電動パーキングブレーキを解除し忘れのまま走行すると（約3km/h以上）表示し、ブザーが鳴ります。・電動パーキングブレーキをかけ、運転席シートベルトを着用せずにアクセルペダルを踏み、発進すると表示します。

<p>警告</p> <p>ブレーキを踏んでください 停止距離が 維持出来ません</p>	<p>■電動パーキングブレーキ警告</p> <ul style="list-style-type: none"> 急な坂道などで電動パーキングブレーキがかかった状態で車両が動く则表示し、ブザーが鳴ります。 電動パーキングブレーキがかかった状態で、ブレーキペダルを踏まずに電動パーキングブレーキスイッチを押した場合は表示します。 <p>■ブレーキオートホールド警告</p> <ul style="list-style-type: none"> ブレーキオートホールド機能が作動中に車両が動いたときに表示し、ブザーが鳴ります。
<p>警告</p> <p>ステアリングロック解除 ステアリングロック解除 ステアリングロック解除</p>	<p>■ステアリングロック未解除表示</p> <ul style="list-style-type: none"> ハンドルロック（ステアリングロック）を解除できないときに表示します。
<p>警告</p> <p>給油してください</p>	<p>■燃料残量警告</p> <ul style="list-style-type: none"> 燃料が少なくなると表示します。
<p>警告</p> <p>オーバーヒート</p>	<p>■オーバーヒート警告</p> <ul style="list-style-type: none"> エンジン冷却水の温度が異常に高くなると表示します。
<p>警告</p> <p>現在使用できません システムが 故障していません</p>	<p>■システム故障警告</p> <ul style="list-style-type: none"> マイパイロット、衝突被害軽減ブレーキシステム [FCM]、前方衝突予測警報 [PFCW]、踏み間違い衝突防止アシスト [EAPM]、車線逸脱警報システム [LDW]、車線逸脱防止支援機能 [LDP]、パーキングセンサー（フロントセンターセンサー、フロントコーナーセンサー、リヤセンターセンサー、リヤコーナーセンサー）が故障すると表示します。
<p>警告</p> <p>システム故障のため、 一部の運転支援を 使用できません</p>	
<p>警告</p> <p>センサー故障 取扱説明書 を見てください</p>	<p>■センサーシステム異常警告</p> <ul style="list-style-type: none"> センサーが故障したときに表示します。
<p>オートストップ&ゴー システム故障</p>	<p>■オートストップ & ゴー [AS&G] 異常警告</p> <ul style="list-style-type: none"> AS&G システムに異常があると表示します。
<p>警告</p> <p>ヘッドライト異常 取扱説明書 を見てください</p>	<p>■ヘッドライト警告</p> <ul style="list-style-type: none"> LED ヘッドライトに異常があると表示します。
<p>ライト消灯してください</p>	<p>■ライト消し忘れ警告</p> <ul style="list-style-type: none"> キースイッチ（電源ポジション）が ON 以外の位置で運転席ドアを開けたとき、次の場合に表示し、ブザーが鳴ります。 <ul style="list-style-type: none"> ライトスイッチが  の位置にあるとき ライトスイッチを  /OFF の位置に回して、メーター内のテールランプ表示灯が点灯しているとき

Memo